

Metu konkursa ar ID Nr. JG MK2022/01
“Būvprojekta izstrāde un autoruzraudzība administratīvās ēkas – darbnīcas Pļavu ielā 13/15,
Jūrmalā, atjaunošanai / pārbūvei ar mērķi paaugstināt ēkas energoefektivitāti”

NOLIKUMS

Jūrmala, 2022. gads

Konkursā “Būvprojekta izstrāde un autoruzraudzība administratīvās ēkas – darbnīcas Pļavu ielā 13/15, Jūrmalā, atjaunošanai / pārbūvei ar mērķi paaugstināt ēkas energoefektivitāti” tiks piemērotas metu konkursa (turpmāk – Konkurss/metu konkurss) un sarunu procedūras (turpmāk - Sarunas) iepirkuma metodes, kuru norisi reglamentē Publisko iepirkumu likums (turpmāk - Iepirkumu likums), un Ministru kabineta 2017. gada 28. februāra noteikumu Nr. 107 „Iepirkuma procedūru un metu konkursu norises kārtība” 3. nodaļas noteikumi.

VISPĀRĪGIE NOTEIKUMI

- 1.1. Konkursa mērķis ir iegūt arhitektoniski augstvērtīgu un funkcionāli pārdomātu, Nolikumā ietvertajām prasībām atbilstošu un ekonomiski pamatotu Metu administratīvās ēkas – darbnīcas, atjaunošanai / pārbūvei ar mērķi paaugstināt ēkas energoefektivitāti.
- 1.2. Konkursa objekts - administratīvā ēka – darbnīcas, Pļavu ielā 13/15, Jūrmalā.
- 1.3. Konkursa priekšmets ir būvprojekta mets, kurā atspoguļo administratīvās ēkas – darbnīcas nākotnes vīziju. Metam jāietver objekta administratīvās ēka – darbnīcas arhitektoniskie risinājumi, kas nodrošina moderna, arhitektoniski augstvērtīga, tehnoloģiski inovatīva, energoefektīva un funkcionāla objekta izveidošanu. Metu paredzēts tālāk izmantot par pamatu attiecīgā būvprojekta izstrādei.
- 1.4. CPV klasifikatora kods 71221000-3
- 1.5. Iepirkuma identifikācijas numurs JG MK2022/01
- 1.6. Iepirkuma līguma izpildes termiņš: 12 mēneši no iepirkuma līguma abpusējas parakstīšanas dienas.
- 1.7. Konkursa pasūtītājs: SIA “Jūrmalas gaisma” reģ. Nr. 42803002568, Jomas iela 28, Jūrmala, LV-2015. Tālrunis: 67762551, e-pasts: gaisma@jurmalgaisma.lv.
- 1.8. Ieinteresētie Konkursa dalībnieki ar Nolikumu var iepazīties pircēja profilā Elektronisko iepirkumu sistēmā – tīmekļvietnē www.eis.gov.lv.
- 1.9. Kontaktpersona: SIA “Jūrmalas gaisma” valdes loceklis Vilmārs Freimanis 67762551.
- 1.10. Metu konkursa piedāvājumu profesionālo novērtēšanu veic ar SIA “Jūrmalas gaisma” 2022. gada 20. decembra rīkojumu Nr. 1-8/10 izveidotā metu konkursa žūrijas komisija, turpmāk – žūrijas komisija
- 1.11. Žūrijas komisijas sastāvs:

komisijas priekšsēdētājs	Vilmārs Freimanis	SIA “Jūrmalas gaisma” valdes loceklis
Komisijas loceklis	Indulis Rāts	Jūrmalas valstspilsētas administrācijas Pilsētplānošanas pārvaldes Arhitektūras nodaļas vadītājs
Komisijas loceklis	Dace Briede	Jūrmalas valstspilsētas administrācijas Pilsētplānošanas pārvaldes Galvenā arhitekte
Komisijas loceklis	Viesturs Grīnbergs	SIA “Jūrmalas gaisma” Elektroinženieris
Komisijas loceklis	Sandris Kairo	SIA “Jūrmalas gaisma” Tehniskā direktora p.i.

- 1.12. Komisijas atbildīgais sekretārs – SIA “Jūrmalas gaisma” Finansists Juris Pīrāgs. Komisijas atbildīgais sekretārs organizē Konkursa norisi, tai skaitā Komisijas darbu, un atbild par iesniegto metu un Konkursa dalībnieku devīžu anonimitāti līdz metu vērtēšanas beigām.

- 1.13. Metu piedāvājumu vērtēšanā žūrijas komisija papildus var pieaicināt un ņemt vērā citu profesionālu ekspertu viedokļus. Eksperti nepiedalās lēmumu pieņemšanā.
- 1.14. Katrs ieinteresētais konkursa dalībnieks Konkursā var iesniegt vienu Meta piedāvājumu.
- 1.15. Metu konkursa dokumentācija publicēta pircēja profilā Elektronisko iepirkumu sistēmā – tīmekļvietnē www.eis.gov.lv.
- 1.16. Meta piedāvājuma iesniegšana ir Ieinteresētā Konkursa dalībnieka brīvas gribas izpausme, tāpēc neatkarīgi no Konkursa rezultātiem, Pasūtītājs neuzņemas atbildību par Konkursa dalībnieku izdevumiem, kuri saistīti ar Meta piedāvājuma sagatavošanu un iesniegšanu.
- 1.17. Ieinteresētā persona uzdot jautājumus vai pieprasīt papildu informāciju var **līdz 2023.gada 30.janvārim (ieskaitot)**, sūtot pa pastu uz nolikuma 1.7. apakšpunktā norādīto adresi (*ar norādi konkrētajam Metu konkursam*), vai uz kontaktpersonas norādīto e-pastu.
- 1.18. Pasūtītājs pēc jautājumu uzdošanas termiņa beigām, t.i. pēc nolikuma 1.17. apakšpunktā noteiktā termiņa, sagatavo rakstisku atbildi uz visiem jautājumiem un nodod to atbildīgajam sekretāram. Atbildīgais sekretārs nekavējoties nosūta atbildi visām personām, kas uzdevušas jautājumus un nodrošina to publicēšanu Pasūtītāja profilā Elektronisko iepirkumu sistēmā tīmekļvietnē www.eis.gov.lv pie attiecīgā metu konkursa aktuālajiem dokumentiem.
- 1.19. Informācijas apmaiņa Metu konkursa ietvaros notiek latviešu valodā.
- 1.20. Ieinteresētās personas pienākums ir pastāvīgi sekot publicētajai informācijai par Metu konkursu un iekļaut to savā piedāvājumā. Tiek uzskatīts, ka ieinteresētā persona papildus informāciju ir saņēmusi brīdī, kad tā publicēta minētajā pasūtītāja pircēja profilā.
- 1.21. Konkursā iesniegtie meti tiek nodoti Žūrijas komisijas vērtējumam, lai nodrošinātu iesniegto projektu vispusīgu salīdzinājumu Konkursa objekta pilsēt būvniecisko, arhitektūras un funkcionālo uzdevumu optimālam risinājumam, ņemot vērā Konkursa objekta novietni, Nolikumu.
- 1.22. Konkursā tiks noteikti 3 (trīs) vietu ieguvēji, no kuriem augstākās vietas ieguvējs tiks uzaicināts uz Sarunu procedūru iepirkuma līguma slēgšanai par būvprojekta izstrādi un autoruzraudzību administratīvās ēkas – darbnīcas Pļavu ielā 13/15, Jūrmalā, atjaunošanai/pārbūvei ar mērķi paaugstināt ēkas energoefektivitāti.
- 1.23. Konkursa nolikums izstrādāts saskaņā ar Latvijas Republikā spēkā esošiem normatīvajiem aktiem:
 - Būvniecības likumu;
 - Autortiesību likumu;
 - Ministru kabineta 2014.gada 19.augusta noteikumiem Nr.500 “Vispārīgie būvnoteikumi”;
 - Ministru kabineta 2014.gada 2.septembra noteikumi Nr.529 “Ēku būvnoteikumi”;
 - Jūrmalas pilsētas teritorijas plānojums un apbūves noteikumiem.
- 1.24. Konkursa Pasūtītājs sedz izdevumus, kas saistīti ar Konkursa organizāciju, norises nodrošinājumu.
- 1.25. Godalgu izmaksa nav paredzēta.
- 1.26. Metu konkursa priekšlikumam ir jāatbilst Konkursa nolikuma prasībām.
- 1.27. Pirms piedāvājumu iesniegšanas metu konkursā Pasūtītājs rīko vietas apskati Pasūtītāja telpās Jūrmalā, Pļavu ielā 13/15, 2023.gada 9.janvārī plkst.10:00 Ieinteresētais konkursa dalībnieks piesakās uz vietas apskati, nosūtot elektroniskā pasta vēstuli uz e-pasta adresi: gaisma@jurmalgaisma.lv ne vēlāk kā līdz 2023.gada 6.janvāra, plkst.: 10:00. Dalība vietas apskatē nav obligāta.
- 1.28. Konkursa norise tiek noteikta divās kārtās:
 - 1.kārta - metu izstrāde, iesniegšana, vērtēšana, devīžu atklāšana
 - 2.kārta - Sarunu procedūra Būvprojekta izstrādei un autoruzraudzībai.
- 1.25. Piedāvājumu iesniegšana:
 - 1.25.1. Pirmā kārtā: Metus un Devīzes atšifrējumus (turpmāk – Konkursa piedāvājums/i) var iesniegt līdz 2023.gada 6.februāra plkst. 10:00 žūrijas komisijas atbildīgajam sekretāram SIA “Jūrmalas gaisma” birojā Jūrmalā, Jomas ielā 28, 3.stāvā, Pasūtītāja darba laikā: no pirmdienas līdz piektdienai, no plkst. no 8.00-12:00 un no 12:30-16:30. Atbildīgais sekretārs reģistrē kontaktpersonas, kas iesniedz Konkursa piedāvājumus, un saņemtos Konkursa piedāvājumus to iesniegšanas secībā un nodrošina to glabāšanu un anonimitāti;

1.25.2. Otrā kārtā: par Konkursa piedāvājumu iesniegšanas vietu, termiņu un laiku žūrijas komisija atbilstoši Konkursa 1.kārtā atlasītajiem dalībniekiem paziņos atsevišķi, izsūtot uzaicinājumu piedalīties Konkursa 2.kārtā.

1. KĀRTA

1. METU IZSTRĀDE, IESNIEGŠANA, VĒRTĒŠANA

1.1. Konkursa piedāvājums sastāv no 3 (trīs) daļām:

1.1.1. **Mets:** arhitektoniskais risinājums, kas uzskatāmi ilustrē būvniecības ieceri, tās energoefektivitāti, realizācijas aptuvenās izmaksas un būvprojekta izstrādes termiņu. (turpmāk – Mets);

1.1.2. **Devīzes atšifrējums:** (dalībnieka pieteikums dalībai Konkursā), ievietots atsevišķā slēgtā aploksnē/iepakojumā, atbilstoši nolikuma un tā pielikumu noteiktajām prasībām;

1.1.3. **Metu konkursa dalībnieka kvalifikācijas dokumenti:** ievietoti atsevišķā slēgtā aploksnē/iepakojumā, atbilstoši nolikuma 7.sadaļā noteiktajām prasībām. Dokumentācija tiks pieprasīta tikai tiem dalībniekiem, kuri pēc Žūrijas komisijas vērtējuma iegūs augstāko punktu skaitu (atkarībā no rezultātiem, tie varētu būt pirmie 3 (trīs) Metu konkursa dalībnieku darbi, kuri būs ieguvuši augstāko žūrijas vērtējumu). Dokumentācija pēc Žūrijas komisijas sekretāra pieprasījuma jāiesniedz 5 (piecu) darba dienu laikā.

1.2. Lai nodrošinātu dalībnieku anonimitāti nenorāda ziņas par dalībnieku (tostarp skices autoru). Metu piedāvājuma katru aploksnī/iepakojumu iesniedz slēgtā veidā, apzīmētu ar devīzi. Piedāvājuma iepakojumam jābūt droši slēgtam, uz tām nedrīkst būt nekādi apzīmējumi un logotipi, kas identificē dalībnieku. Visiem uzrakstiem jābūt drukātiem burtiem, neizmantojot vienīgi dalībniekam raksturīgu identifikāciju. Piedāvājumu iesniedz vienā slēgtā aploksnē /iepakojumā, kurā nolikumā noteiktā veidā ir ievietoti visi pieprasītie dokumenti un materiāli, atbilstoši Nolikuma 3 nodaļas nosacījumiem.

1.3. Uz aploksnē/iepakojuma norāda:

SIA “Jūrmalas gaisma”, Jomas iela 28, Jūrmala, LV-2015

Devīze: Ar devīzi saprot dalībnieka izvēlētu burtu un ciparu kopu, kas neidentificē dalībnieku un ko lieto anonimitātes nodrošināšanai (devīze sastāv no 3 (trīs) latīņu lielajiem burtiem un 2 (diviem) arābu cipariem. Piemēram, ABC 01).

Metu konkursam “Būvprojekta izstrāde un autoruzraudzība administratīvās ēkas – darbnīcas Pļavu ielā 13/15, Jūrmalā, atjaunošanai / pārbūvei ar mērķi paaugstināt ēkas energoefektivitāti”

(iepirkuma identifikācijas Nr. ____)

Neatvērt līdz 2023.gada 6.februāra plkst.14:00

UZ APLOKSNES NEDRĪKST NORĀDĪT META AUTORU

1.4. Katras Konkursa nolikuma 1.1.1 un 1.1.2 apakšpunktos norādītās meta piedāvājuma daļas dokumentus ievieto atsevišķās slēgtās aploksnēs/iepakojumos, norādot Konkursa nolikuma 1.3.punktā ietverto norādi, attiecīgi to papildinot ar uzrakstu: „METS” vai „DEVĪZES ATŠIFRĒJUMS”. Savukārt “METU KONKURSA DALĪBNIĒKA KVALIFIKĀCIJAS DOKUMENTI” jāiesniedz tikai pēc Atbildīgā sekretāra pieprasījuma 10 (desmit) darba dienu laikā.

1.5. Uz iesniegtā meta un tam pievienotajiem materiāliem, tā apraksta un meta īstenojamās izmaksu tāmes nedrīkst saturēt norādes uz dalībnieku, nav pieļaujami marķējumi, kas jebkāda veidā varētu identificēt dalībnieku. Visās autortiesību atzīmēs dalībnieka uzņēmuma vietā norādāma devīze. Ja uz iesniegtās aploksnē/iepakojuma ir konstatējami šādi marķējumi, tās neatvērtas atdod atpakaļ iesniedzējam. Ja marķējumi, logotipi vai cita informācija, kas

identificē dalībnieku, norādīta piedāvājuma dokumentācijā, piedāvājums netiek vērtēts un tiek noraidīts kā Nolikuma prasībām neatbilstošs.

1.6. Žūrijas komisija nepieņem izskatīšanai:

1.6.1. Konkursa piedāvājumus, kas netiek iesniegti Nolikumā noteiktajā termiņā;

1.6.2. saplēstus un atplēstus Konkursa piedāvājumus un Konkursa piedāvājumus, kas neatbilst Nolikumā izvirzītām noformēšanas prasībām.

1.6.3. Konkursa piedāvājumus, kas neatbilst Nolikumā noteiktajiem mērķiem un uzdevumiem, vai kas nav iesniegti Nolikumā prasītajā apjomā, žūrijas komisija neizskata un izslēdz no dalības Konkursā.

2. META UN DEVĪZES ATŠIFRĒJUMA IESNIEGŠANAI NOTEIKTĀS PRASĪBAS.

2.1.lai nodrošinātu dalībnieku anonimitāti, metu un tam pievienotos dokumentus un materiālus iesniedz slēgtā veidā, apzīmētu ar devīzi;

2.2.ar devīzi saprot burtu vai vārdu kopu, kas neidentificē Konkursa dalībnieku un ko lieto anonimitātes nodrošināšanai;

2.3.Meta devīzes atšifrējums (Nolikuma 1. pielikums) satur informāciju par attiecīgā meta autoru vai autoriem;

2.4.Konkursa dalībnieks metu un devīzes atšifrējumu kopā (turpmāk – Piedāvājums) iesniedz vienlaikus atsevišķās slēgtās, necaurspīdīgās aploksnēs vai iepakojumos, un atbilstoši tās saturam uz iesaiņojuma norāda:

2.4.1. metam – Konkursa nosaukumu, identifikācijas numuru, dalībnieka izvēlēto devīzi un norādi „METS”;

2.4.2. devīzes atšifrējumam – Konkursa nosaukumu, identifikācijas numuru, Konkursa dalībnieka izvēlēto devīzi un norādi „DEVĪZES ATŠIFRĒJUMS”

3. IESNIEDZAMĀ META SASTĀVS UN PRASĪBAS NOFORMĒJUMAM

3.1. Mets jāiesniedz šādā sastāvā:

3.1.1. Paskaidrojuma raksts un Grafiskā daļa – noformējama uz stingrām (eksponēšanai piemērotām) A1 formāta planšetēm, norādot autora iecerēto planšetu izvietojuma shēmu; papildus iesniedzams A3 formāta papīra sējums 1 (vienā) eksemplārā, kā arī elektroniskajā datu nesējā (CD-R, DVD, zibatmiņa), kurā visu A 1 formāta planšetu attēlu faili un A3 faili saglabāti PDF (Adobe Portable Document Format) formātā:

- Objekta fasādes mērogā 1:200; aprakstot apdares ideju un izmantotos materiālus
- Objekta stāvu plāni mērogā 1:200;
- divi Objekta raksturīgie griezumī mērogā 1:200;

3.1.2. paskaidrojuma raksts – noformējams uz planšetes, meta skaidrojošais apraksts papildus iekļaujams A3 formāta sējumā un elektroniskajā datu nesējā (CD-R, DVD, zibatmiņa), kurā faili saglabāti PDF formātā:

- Objekta tehniski ekonomiskais pamatojums
- tehniskie un ekonomiskie radītāji,
- pielietoto būvizstrādājumu (visi pielietotie būvizstrādājumi ir CE marķēti) veids un daudzums;
- Ir pieļaujams pievienot paskaidrojošus attēlus.

3.1.3. galveno Objekta ekspluatācijas principu apraksts, (iekļaujami A3 formāta sējumā un elektroniskajā datu nesējā (CD-R, DVD, zibatmiņa), kurā faili saglabāti PDF formātā) norādot energoefektivitātes pasākumu plānu un risinājumus, kas paredzēti:

- apkures enerģijas taupīšanai;
 - mākslīgā apgaismojuma optimizācijai un ar to saistītās elektroenerģijas taupīšanai;
 - labam iekšējam mikroklimatam, un tā pašregulācijai ar minimāliem tehniskajiem resursiem;
- 3.1.4. Plānotās izmaksas un būvprojekta izstrādes termiņš – iekļaujami A3 formāta sējumā un elektroniskajā datu nesējā (CD-R, DVD, zibatmiņa), kurā faili saglabāti PDF formātā:
- Būvprojekta (būvprojekts minimālā sastāvā un būvprojekts) izstrādes plānotās izmaksas;
 - Autoruzraudzības izmaksas projekta realizācijas laikā;
 - Aptuvenās būvniecības izmaksas;
 - Piedāvātais būvprojekta izstrādes termiņš, kam pievienotas izstrādes kalendārais grafiks
- 3.1.5. dalībnieks iesniedz piedāvājumu drukātā formā un elektroniskā formātā, no kuriem:
- 3.1.5.1.eksemplārs dokumentārā veidā papīra formā (katras lapas labajā augšējā stūrī norādot meta devīzi);
- 3.1.5..2. eksemplārs elektroniskā pdf formātā, tā ietilpībai nepārsniedzot 50Mb. Skices jāiesniedz jpg vai pdf formātā. Konceptija un tās īstenošanas apraksts iesniedzams doc formātā. Eksemplārs ierakstīts zibatmiņā (marķējams ar devīzi, nodrošinot anonimitāti). Iesniegtajam materiālam pilnībā jāatspoguļo dalībnieka konceptija un tās pielietojums. Piedāvājumā ietvertajiem dokumentiem un vizuālajai informācijai jābūt pdf (vismaz 72 dpi izšķirtspējā) un/vai jpg (vismaz 300 dpi izšķirtspējā) formātā ar aprakstu.
- 3.2.Metu piedāvājumi, kas nebūs iesniegti Konkursa nolikumā noteiktajā kārtībā, nav noformēti tā, lai nodrošinātu dalībnieku anonimitāti līdz devīžu atšifrējumu atvēršanas brīdim, vai piedāvājums, tiks saņemts pēc šajā punktā noteiktā termiņa, neatvērts tiks nosūtīts atpakaļ iesniedzējam.
- 3.3. Ja meta piedāvājums un tā devīzes atšifrējums tiek sūtīts pa pastu, Konkursa dalībnieks ir atbildīgs un uzņemas atbildību par to, lai Pasūtītājs saņemtu metu piedāvājumu un devīzes atšifrējums Konkursa nolikuma 1.7 punktā norādītajā adresē līdz piedāvājumu iesniegšanas termiņa beigām.
- 3.4.Atbildīgais sekretārs reģistrē kontaktpersonas, kas iesniedz meta piedāvājumu, saņemtos meta piedāvājumus to iesniegšanas secībā un nodrošina meta piedāvājumu glabāšanu. Uz meta piedāvājuma, to neatverot, tiek izdarīta atzīme, kurā norādīts saņemšanas datums, laiks un reģistrācijas numurs. Iesniedzējs var saņemt apliecinājumu tam, ka meta piedāvājums ir iesniegts.
- 3.5.Devīzes atšifrējums slēgtajā aploksnē satur ziņas par projekta autoru vai autoriem (projekta autora vārds, uzvārds, personas kods vai uzņēmuma nosaukums, reģistrācijas numurs, adrese, tālruna un faksa numuri, e-pasta adrese);
- 3.6.Konkursa piedāvājums jāiesniedz latviešu valodā atbilstoši Valsts valodas likuma prasībām. Ja Konkursa piedāvājums tiek iesniegts citā valodā, tam ir jāpievieno dalībnieka apliecināts tulkojums latviešu valodā.
- 3.7.Konkursa dalībnieks var iesniegt tikai 1 (vienu) Konkursa piedāvājumu.
- 3.8.**Meta piedāvājuma grozījums vai atsaukšana:** dalībnieki līdz piedāvājumu iesniegšanas termiņa beigām var grozīt vai atsaukt savu piedāvājumu, iesniedzot Pasūtītājam iesniegumu slēgtā aploksnē, uz kuras skaidri un salasāmi norādīts: „DALĪBNIKA PIEDĀVĀJUMA GROZĪJUMS” vai „DALĪBNIKA PIEDĀVĀJUMA ATSAUKUMS”. Piedāvājuma atsaukšanai ir bezierunu raksturs un tā izslēdz dalībnieku no tālākas dalības Konkursā. Piedāvājuma mainīšanas gadījumā dalībnieks iesniedz jaunu piedāvājumu. Piedāvājuma grozīšanas gadījumā par piedāvājuma iesniegšanas laiku tiks uzskatīts grozītā piedāvājuma iesniegšanas laiks. Pēc piedāvājumu iesniegšanas termiņa beigām dalībnieks nevar savu piedāvājumu grozīt vai atsaukt.

4. KONKURSA DALĪBNIKS, TĀ TIESĪBAS UN PIENĀKUMI

- 4.1. Konkursa dalībnieki: Latvijā/ ārvalstīs reģistrētas juridiskas personas (vai vairāku juridisku personu izveidotas apvienības), kā arī fiziskas personas.
- 4.2. Konkursa dalībnieka tiesības un pienākumi:
- 4.2.1. Konkursa dalībnieks pirms Meta iesniegšanas termiņa beigām var veikt izmaiņas iesniegtajā Metā, papildināt iesniegto Metu vai saņemt to atpakaļ atbilstoši 4.8. punktam;
- 4.2.2. iesniedzot Metu Konkursam dalībnieks/i piekrīt visiem Konkursa noteikumiem un ir atbildīgs par Metā norādīto ziņu patiesumu;
- 4.2.3. Konkursa dalībnieks/i sedz izdevumus, kas saistīti ar Meta izstrādi un iesniegšanu. Pasūtītājs nav atbildīgs, nesedz un nekompensē šos izdevumus neatkarīgi no Konkursa rezultātiem;
- 4.2.4. Nolikums Konkursa dalībniekiem uzskatāms par personisku un konfidenciālu, un tas nav atklājams jebkurai trešajai pusei. Nolikumu un tā kopijas nedrīkst izmantot jebkuram citam mērķim, kā vien Meta izstrādei;
- 4.2.5. Konkursa dalībniekam ir tiesības iesniegt iesniegumu par Konkursa noteikumiem vai par žūrijas komisijas darbību Konkursa norises laikā Publisko iepirkumu likuma noteiktajā kārtībā.
- 4.3. Konkursa dalībnieki atbild par meta ietvaros veiktiem Autortiesību likuma vai citu normatīvo aktu pārkāpumiem. Konkursa dalībnieki nodrošina autortiesību subjektu tiesību ievērošanu un nepieļauj autortiesību pārkāpumus. Konkursa dalībnieki uzņemas pilnu atbildību par jebkādam autortiesību un blakustiesību subjektu prasībām, kas varētu tikt, izvirzītas pret Pasūtītāju vai jebkurām trešajām personām, kurām Pasūtītājs nodod tiesības izmantot Konkursam radītos darbus, kas tiek iesniegti Konkursā.
- 4.4. Konkursa dalībniekiem jānodrošina Konkursa ietvaros radīto ar autortiesībām aizsargāto darbu personisko tiesību ievērošana, izmantojot viņu radītos darbus, tostarp jāievēro Autortiesību likuma 14.panta pirmās daļas 4.punktā noteiktās autora tiesības uz vārdu
- 4.5. Konkursa dalībnieki, kuru meti nav saņēmuši novērtējumu, kas dod tiesības piedalīties sarunu procedūrā, iesniegtajam metam pievienotās skices un maketus var saņemt pie Atbildīgā sekretāres 30 (trīsdesmit) dienu laikā no Konkursa rezultātu publicēšanas Iepirkumu uzraudzības biroja tīmekļvietnē Publikāciju vadības sistēmā. Pēc šajā punktā minētā termiņa beigām Pasūtītājs par meta (skiču un maketu) saglabāšanu nav atbildīgs.
- 4.6. Konkursa dalībniekam ir tiesības žūrijas komisijas lēmumu pārsūdzēt Latvijas Republikas normatīvos aktos noteiktā kārtībā.

5. ŽŪRIJAS KOMISIJAS TIESĪBAS UN PIENĀKUMI

- 5.1. Nodrošināt dalībnieku brīvu konkurenci, kā arī vienlīdzīgu un taisnīgu attieksmi pret tiem.
- 5.2. Pēc dalībnieku pieprasījuma normatīvajos aktos noteiktajā kārtībā sniegt informāciju par Konkursa nolikuma ietvertajiem nosacījumiem.
- 5.3. Vērtēt dalībniekus un to iesniegtos metus saskaņā ar normatīvajiem aktiem un Konkursa nolikumu, izvēlēties metu vai pieņemt lēmumu par Konkursa izbeigšanu vai pārtraukšanu, neizvēloties nevienu piedāvājumu.
- 5.4. Neveikt darbības, lai noskaidrotu meta autoru vai izpildītāju pirms devīžu atšifrēšanas sanāksmes. Ja metu izvērtēšanas laikā Žūrijas komisijas loceklis ir uzzinājis meta autoru, tas par to informē Žūrijas komisijas priekšsēdētāju.
- 5.5. Ja Žūrija nevienu no iesniegtajiem Metiem neatzīst par pilnībā īstenojamu, tā pirmo vietu var nepiešķirt.
- 5.6. Žūrijai ir tiesības noraidīt jebkuru vai visus Konkursā iesniegtos Metus, ja iesniegtie Meti neatbilst Konkursā izvirzītajiem kritērijiem vai prasībām. Žūrija, vērtējot iesniegtos Metus atbilstoši Konkursā noteiktajiem vērtēšanas kritērijiem, vērtē vai Meta neatbilstības ietekmē kādā no vērtēšanas kritērijiem piešķiramo punktu skaitu.
- 5.7. Žūrijai ir tiesības iesniegto Metu noraidīt, ja tā konstatē, ka iesniegtais Mets neatbilst Konkursa prasībām.
- 5.8. Žūrijas komisijas sēdes protokolē Atbildīgais sekretārs. Protokolu paraksta Žūrijas komisijas priekšsēdētājs un visi Žūrijas komisijas locekļi, kuri piedalās sēdē.
- 5.9. Žūrijas komisija ir lemttiesīga, ja sēdē piedalās vismaz 3 (trīs) Žūrijas komisijas locekļi.
- 5.10. Žūrijas komisijas darbu vada Žūrijas komisijas priekšsēdētājs

- 5.11. Žūrijas komisija vērtē katru metu atsevišķi, aizpildot individuālo vērtēšanas tabulu. Žūrijas komisijas aizpildītās vērtēšanas tabulas Atbildīgais sekretārs apkopo vienā tabulā
- 5.12. Lēmumu par Konkursa rezultātiem Žūrijas komisija pieņem, pamatojoties uz vērtēšanas rezultātiem. Ja augstāko vērtējumus saņem 2 (divi) vai vairāk nekā 2 (divi) dalībnieki, vai vairākiem dalībniekiem ir vienāds iegūto punktu skaits, Žūrijas komisija lēmumu pieņem balsojot (pie vienāda Žūrijas komisijas locekļu balsojuma izšķirošā ir Žūrijas komisijas priekšsēdētāja balss).
- 5.13. Atbildīgais sekretārs nodrošina Konkursa norisi, protokolēšanu un dokumentēšanu
- 5.14. Žūrijas komisija (katrs Žūrijas komisijas loceklis) apliecina, ka, veicot metu izvērtēšanu, nepastāv interešu konflikts. Ja, gadījumā, rastos interešu konflikts, tad apņemas nekavējoties informēt Žūrijas komisijas priekšsēdētāju un atstatīt sevi no Žūrijas komisijas darba metu vērtēšanā.
- 5.15. Žūrijas komisijai ir tiesības no dalībnieka pieprasīt papildu informāciju, lai iegūtu pierādījumus par dalībnieka atbilstību visām Konkursa nolikumā ietvertajām prasībām.

6. PRASĪBAS DALĪBNIEMIEM UN IESNIEDZAMIE KVALIFIKĀCIJAS DOKUMENTI

- 6.1. Lai Konkursa dalībnieks pierādītu savu atbilstību Konkursa nolikuma 7. punktā noteiktajām kvalifikācijas prasībām, piedāvājumā papildu iesniedz Konkursa nolikumā noteiktos dokumentus sarunu procedūras norisei. Dalībniekam izvirzītās kvalifikācijas (atlases) prasības un kvalifikācijas (atlases) prasību apliecinājošie dokumenti, kas jāiekļauj piedāvājumā:
 - 6.1.1. Dalībnieka pieteikums dalībai Konkursā (Pieteikumu paraksta dalībnieka pārstāvis ar pārstāvības tiesībām vai tā pilnvarota persona).

Konkursa dalībniekam jāatbilst šādām kvalifikācijas prasībām:	Lai pierādītu atbilstību Pasūtītāja noteiktajām kvalifikācijas prasībām, dalībniekam jāiesniedz šādi kvalifikāciju apliecinājošie dokumenti:
<p>Pieteikums dalībai Konkursā (Pieteikumu paraksta dalībnieka pārstāvis ar pārstāvības tiesībām vai tā pilnvarota persona).</p>	<p>Dalībnieku pārstāvēt tiesīgās personas (atbilstoši ierakstiem komercreģistrā), tā pilnvarotās personas (pievienojot attiecīgu pilnvaru vai apliecinātu pilnvaras kopiju), vai personu grupas dalībnieku pārstāvēt tiesīgo personu kopīgi parakstīts pieteikums dalībai iepirkumā, ar ko dalībnieks piekrīt dalībai iepirkumā, tā pielikumu noteikumiem, un izpildīt Konkursa nolikumā noteiktās prasības (aizpildīts atbilstoši Konkursa nolikuma 1.pielikuma formai).</p> <p>Ja pārstāvības tiesības izriet no informācijas, kas iegūstama komercreģistrā, Pasūtītājs par to pārliecināsies Latvijas Republikas Uzņēmumu reģistra datubāzē.</p> <p>Ja piedāvājumu iesniedz personu apvienība, un sabiedrības līgumā nav atrunātas pārstāvības tiesības, visi apvienības dalībnieki paraksta pieteikumu dalībai Konkursā (izņemot gadījumu, ja personu apvienības dalībniekam, saskaņā ar pilnvaru ir tiesības pārstāvēt personu apvienību atsevišķi)</p> <p>Ja piedāvājumu paraksta dalībnieka pilnvarota persona, piedāvājumam obligāti pievieno attiecīgu pilnvaru, precīzi norādot pilnvarotajam pārstāvim piešķirto tiesību un saistību apjomu.</p>

<p>Dalībnieks ir reģistrēts Latvijas Republikas Uzņēmumu reģistrā vai līdzvērtīgā reģistrā ārvalstīs, atbilstoši attiecīgās valsts normatīvo aktu prasībām.</p>	<p>Kompetentas attiecīgās valsts institūcijas izsniegts dokuments (apliecināta kopija), kas apliecina, ka dalībnieks (t. sk. arī apakšuzņēmēji, piegādātāju apvienības vai personālsabiedrības dalībnieki) ir reģistrēts likumā noteiktajā kārtībā. Dokuments nav jāiesniedz, ja dalībnieks ir reģistrēts Latvijas Republikas Uzņēmumu reģistra vestajos reģistros.</p> <p>Ja dalībnieks reģistrēts Latvijas Republikas Uzņēmumu reģistrā, reģistrācijas faktu komisija pārbauda Uzņēmumu reģistra publiskajā datubāzē.</p> <p>Ārvalstī reģistrēts dalībnieks iesniedz komersanta reģistrācijas apliecības kopiju vai līdzvērtīgas iestādes izdotu dokumentu, kas ir atbilstošs attiecīgās valsts normatīviem aktiem. Ja tādas nav (reģistrācijas valsts normatīvais regulējums neparedz reģistrācijas apliecības izdošanu) tad iesniedz informāciju par dalībnieka reģistrācijas Nr. un reģistrācijas laiku, kā arī norāda kompetento iestādi reģistrācijas valstī, kas nepieciešamības gadījumā var apliecināt reģistrācijas faktu.</p> <p>Ārvalstī reģistrēts dalībnieks, papildus iesniedz kompetentās institūcijas izsniegtu paziņojumu par valdes, padomes, pārstāvēt tiesīgo personu vai prokūristu vai personu, kura ir pilnvarota pārstāvēt dalībnieku darbībās, kas saistītas ar filiāli, sastāvu, izņemot gadījumu, ja informācija ir pieejama publiskajā datubāzē</p>
<p>Attiecībā uz Apakšuzņēmēju piesaisti - ja Pretendents plāno līguma izpildē iesaistīt apakšuzņēmēju/us, kura/u veicamo darbu apjoms iepirkuma līguma ietvaros pārsniegs 10 procentus no kopējā iepirkuma līguma apjoma.</p>	<p>Dalībnieka un apakšuzņēmēja/u līguma vai nodomu līguma par sadarbību konkrētā darba izpildē, kopija, kura ietver informāciju par to, kuru no līguma daļām Pretendents plāno nodot Apakšuzņēmējam/iem, ar norādi, kādus pakalpojumus norādītais/ie apakšuzņēmējs/i sniegs, no kuras izslēgtas ar komercnoslēpumu saistītas sadaļas, dokumentā jābūt iekļautai informācijai par šo pakalpojumu īpatsvaru plānotā līguma kopējā apjomā</p>
<p>Attiecībā uz piegādātāju apvienību:</p>	<p>Ja piedāvājumu iesniedz piegādātāju apvienība, (turpmāk tekstā arī – Pretendents) jānorāda visi apvienības dalībnieki.</p> <p>Pretendenta piedāvājumam jāpievieno visu apvienības dalībnieku parakstīta vienošanās par dalību iepirkuma procedūrā, katram apvienības dalībniekam izpildei nododamo Darba daļu (apjoms procentos no līgumcenas) un pārstāvības tiesībām parakstīt un iesniegt piedāvājumu</p> <p>Pirms iespējamās līguma slēgšanas:</p>

	<p>Ja ar piegādātāju apvienību tiks nolemts slēgt iepirkuma līgumu, tad pirms iepirkuma līguma noslēgšanas piegādātāju apvienībai jānoslēdz sabiedrības līgums Civillikuma 2241.–2280. pantos noteiktajā kārtībā un viens tā eksemplārs (oriģināls vai kopija, ja tiek uzrādīts oriģināls) jāiesniedz Pasūtītājam. Sabiedrības līgumu var aizstāt ar personālsabiedrības nodibināšanu, par to rakstiski paziņojot Pasūtītājam. Šis dokuments sākotnējā piedāvājumā nav jāiekļauj.</p>
Metu konkursa dalībnieka – fiziskas personas sertifikācija attiecīgajā jomā.	<p>Dalībnieks – fiziska persona ir reģistrēts un sertificēts arhitekts ar prakses tiesībām. Tiks pārbaudīts ur.gov.lv un bis.gov.lv.</p>
Metu konkursa dalībnieka – juridiskas personas vai šādu personu apvienība jebkurā to kombinācijā sertifikācija attiecīgajā jomā.	<p>Dalībnieks – juridiska persona ir reģistrēta LR Uzņēmumu reģistrā, un būvkomersantu reģistrā, tajā tiek vai tiks nodarbināts vismaz viens arhitekts ar prakses tiesībām.</p> <p>Citu valstu dalībniekiem (juridiskām personām, arī apakšuzņēmējiem un piegādātāju apvienības biedriem) jāiesniedz valsts, kurā tas reģistrēts, attiecīgas licences vai cita dokumenta kopija.</p> <p>Attiecīgo jomu speciālistu apliecinājums, ka tie ir nodarbināti attiecīgajā uzņēmumā un/vai līguma noslēgšanas gadījumā, veiks projekta izstrādi un autoruzraudzību.</p> <p>Ja dalībnieks izmantos apakšuzņēmējus, vai metu konkursā piedalās kā piegādātāju apvienība, minētās prasības attiecas arī uz visiem apakšuzņēmējiem un/vai piegādātāju apvienības dalībniekiem, izņemot tos, attiecībā uz kuriem, iesniegtajos kvalifikācijas dokumentos skaidri redzams, ka to darbu daļas veikšanai nav nepieciešama reģistrācija būvkomersantu reģistrā un speciālistu sertifikācija.</p> <p>Tiks pārbaudīts ur.gov.lv un bis.gov.lv.</p>
Metu konkursa dalībnieka pieredze.	<p>Pretendenta brīvā formā sastādīts pārskats par pēdējo 2 gadu laikā projektētajiem objektiem, kuros projektētas publisku celtnu renovācija vai jaunbūve. Pārskatā jābūt vismaz sekojošai informācijai: projektēšanas pasūtītāja nosaukums, reģistrācijas numurs, kontaktpersona, tālruna numurs, projektējamā objekta platība, projektēšanas darbu izmaksas, bez PVN. Pārskatā minēto objektu darbu izmaksu kopsummai vismaz 2 reizes jāpārsniedz Pretendenta iesniedzamā šim metu konkursam projektēšanas un autoruzraudzības prognozējamo izmaksu kopsummu bez PVN.</p>
Atsauksmes par pretendenta darbu.	<p>Vismaz trīs pozitīvas atsauksmes no Pasūtītājiem iepriekšējo 2 (divu) gadu laikā no</p>

	<p>piedāvājuma iesniegšanas dienas, kas apliecina Pretendenta darbu savlaicīgu izpildi un labu kvalitāti, minot projektēšanas līguma kopsummu, bez PVN. Atsauksmēm jābūt par objektiem, kuros līguma summa ir vismaz uz šo metu konkursu iesniegtā plānoto būvprojekta izstrādes un autoruzraudzības kopsumma.</p>
<p>Metu konkursa atbildīgā būvprojekta vadītāja pieredze.</p>	<p>Pretendenta brīvā formā sastādīts pārskats par atbildīgā būvprojekta vadītāja pēdējo 2 (divu) gadu laikā projektētajiem objektiem, kuros projektētas publisku celtnu renovācija vai jaunbūve. Pārskatā jābūt vismaz sekojošai informācijai: projektēšanas pasūtītāja nosaukums, reģistrācijas numurs, kontaktpersona, tālruņa numurs, projektējamā objekta platība, projektēšanas darbu izmaksas, bez PVN. Pārskatā minēto objektu kopējai platībai jābūt vismaz vienāgai uz šo metu konkursu iesniegtā meta projektējamai platībai, darbu izmaksu kopsummai jābūt vismaz vienāgai ar Pretendenta iesniedzamā šim metu konkursam projektēšanas un autoruzraudzības prognozējamo izmaksu kopsummu bez PVN.</p>

- 6.2. Ja dalībnieks savas kvalifikācijas novērtēšanai nav iesniedzis visus nolikumā prasītos atlases dokumentus, kā arī, ja tie neatbilst nolikuma prasībām, vai vispār nav iesniedzis prasīto informāciju, iepirkumu komisija (turpmāk tekstā - komisija) dalībnieku izslēdz no dalības iepirkumā.
- 6.3. Ja dalībnieks ir sniedzis nepatiesu informāciju, lai apliecinātu atbilstību savas kvalifikācijas prasībām, vai kvalifikācijas novērtēšanai nav iesniedzis visus nolikumā prasītos atlases dokumentus, kā arī, ja tie neatbilst nolikuma prasībām, vai vispār nav iesniedzis prasīto informāciju, komisija pamatojoties uz Publisko iepirkumu likuma 42.panta pirmās daļas 8.punktu izslēdz dalībnieku no tālākas dalības iepirkumā.
- 6.4. Komisija saskaņā ar Publisko iepirkumu likuma 41.panta sesto daļu ir tiesīga no dalībnieka pieprasīt papildu informāciju, lai iegūtu pierādījumus par dalībnieka atbilstību visām iepirkuma nolikumā izvirzītajām prasībām.

7. KONKURSA NORISE UN METU VĒRTĒŠANAS KRITĒRIJI

- 7.1. Žūrijas komisija pieņem izskatīšanai tikai tos piedāvājumus, kas noformēti atbilstoši Konkursa nolikumā noteiktajām prasībām. Ja piedāvājums nav atbilstoši noformēts, Žūrijas komisija tiesīga lemt par piedāvājuma tālāku izskatīšanu. Pieņemot lēmumu piedāvājumu neizskatīt, Žūrijas komisija dalībnieka piedāvājuma aploksni un izziņu par konstatētajām neatbilstībām Konkursa nolikuma prasībām nosūta atpakaļ iesniedzējam (dalībniekam) uz tā norādīto korespondences adresi.
- 7.2. Pēc piedāvājumu iesniegšanas termiņa beigām Atbildīgais sekretārs organizē Žūrijas komisijas darbu, atverot aploksnes/iepakojumus, kas marķēti ar norādi „METS”, meta piedāvājumu iesniegšanas secībā. Aploksnes/iepakojumi, kas marķēti ar norādi - „DEVĪZES ATŠIFRĒJUMS” netiek atvērtas līdz devīžu atšifrējumu atvēršanas sanāksmei. Žūrijas komisija darbojas un lēmumus pieņem slēgtā sēdē.
- 7.3. Žūrijas komisija vērtē iesniegtos metus slēgtā/-s komisijas sēdēs atbilstoši šajā nolikumā noteiktajiem vērtēšanas kritērijiem un ievēro anonimitāti līdz lēmuma pieņemšanai. Ja žūrijas komisija uz meta vai tam pievienotajiem materiāliem konstatē marķējumus, kas jebkādā veidā varētu identificēt Dalībnieku, tā izslēdz metu no turpmākās vērtēšanas, norādot to Žūrijas komisijas atzinumā).
- 7.4. Žūrijas komisijas locekļi individuāli vērtē iesniegtos metus saskaņā ar tabulā ietvertajiem kritērijiem, piešķirot punktus skaitliskā vērtībā no 0 līdz attiecīgā kritērija maksimālajai vērtībai, atsevišķi par katra kritērija izpildi:

Nr.p.k.	Metu vērtēšanas kritēriji	Kritērija maksimālā skaitliskā vērtība individuālā vērtējumā, punkti
1.	konceptijas atbilstība Konkursa un projekta mērķiem	10
2.	arhitektoniskā un mākslinieciskā risinājuma kvalitāte	10
3.	saderība ar apkārtējo pilsētvidi un atbilstība apstiprinātajam detālplānojumam	10
4.	funkcionalitāte	10
5.	projekta tehniskie rādītāji	10

- 7.5. Katrs Žūrijas komisijas loceklis individuāli izvērtē iesniegto metu piedāvājumus, katrā vērtēšanas kritērijā piešķirot noteiktu punktu skaitu no „0” līdz attiecīgā kritērija maksimālajai skaitliskajai vērtībai, pamatojot savu lēmumu un ievērojot meta konkursa dalībnieka anonimitāti līdz devīžu atšifrējuma atvēršanai.
- 7.6. Apkopojot un summējot Žūrijas locekļu individuālajos vērtējumos piešķirto punktu skaitu katram kritērijam (kritērijs 1+2+3+4+5), tiek aprēķināts komisijas locekļu kopvērtējums katram iesniegtajam metam.
- 7.7. Kad Žūrijas komisija ir izvērtējusi attiecīgos metus, Atbildīgais sekretārs aprēķina vidējo Žūrijas komisijas locekļu piešķirto punktu skaitu katram metam, kas ir pamatoti ar atzinumu (lēmumu). Pēc Žūrijas komisija atzinuma (lēmuma) pieņemšanas Atbildīgais sekretārs potenciālo pirmo 3 (trīs) vietu ieguvējiem, lūgs, iesniegt Metu konkursa dalībnieka kvalifikācijas dokumentus, nosakot iesniegšanas termiņu 5 (piecas) darba dienas. Dokumenti jāiesniedz atsevišķā slēgtā aploksnē/iepakojumā, atbilstoši nolikuma 1.1.3. noteiktajām prasībām.
- 7.8. Atbildīgais sekretārs apkopo Žūrijas komisijas vērtēšanas rezultātus un pieņemto lēmumu par pirmo 3 (trīs) vietu sadalījumu un labāko metu, kas būs Konkursa uzvarētājs un tiks virzīts Sarunu procedūrai par koncepcijas īstenošanu.
- 7.9. Žūrijas komisija ir tiesīga pieaicināt un ņemt vērā ekspertu ar padomdevēja tiesībām viedokļus. Eksperti un Atbildīgais sekretārs nepiedalās lēmumu pieņemšanā par vietu sadalījumu.

- 7.10.-- Žūrijas komisija par Konkursa uzvarētāju atzīst to dalībnieku, kura iesniegtais meta piedāvājums, apkopojot Žūrijas komisijas individuālos vērtējumus, ieguvis visaugstāko vidējo punktu skaitu.
- 7.11.-- Pēc metu izvērtēšanas Žūrijas komisija pieņem lēmumu par Konkursa rezultātiem un sagatavo atzinumu, kas satur:
- 7.11.1. informāciju par vērtētajiem metiem;
 - 7.11.2. katra Žūrijas komisijas locekļa individuālo vērtējumu par katru metu;
 - 7.11.3. lēmumu par Konkursa uzvarētāju noteikšanu;
 - 7.11.4. Pasūtītājam adresētu ieteikumu par meta turpmāko izmantošanu.
- 7.12.-- Žūrijas komisija sagatavo atzinumu par vērtēšanas rezultātu saskaņā ar Ministru kabineta 2017.gada 28.februāra noteikumu Nr.107 „Iepirkumu procedūru un metu konkursa norises kārtība” 212.punktu. Ja kāds Žūrijas komisijas loceklis nepiekrīt Žūrijas komisijas atzinumam, tas tiek fiksēts, atzinumā norādot attiecīgā Žūrijas komisijas locekļa viedokli. Žūrijas komisija atzinumu nodod Atbildīgajam sekretāram.

8. UZVARĒTĀJU SKAITS, DEVĪŽU ATŠIFRĒJUMU ATVĒRŠANA UN REZULTĀTU PAZIŅOŠANA

- 8.1.Konkursa dalībnieku devīžu atšifrēšana notiek atklātā sanāksmē, par kuras vietu, datumu un laiku Konkursa dalībnieku kontaktpersonām paziņo Atbildīgais sekretārs, izmantojot e-pastu, kuru nosūtīs vismaz 5 (piecas) darba dienas iepriekš.
- 8.2.Devīžu atšifrējumu atvēršanas sanāksme ir atklāta un tajā ir tiesīgi piedalīties visi dalībnieki vai to pārstāvji.
- 8.3.Devīžu atšifrēšanas sanāksmē Žūrijas komisijas priekšsēdētājs paziņo 3 (trīs) augstāk novērtēto vietu ieguvēju devīzes. Pēc tam tiek atvērti devīžu atšifrējumi un nosaukti Konkursa uzvarētāji, sākot ar zemākās vietas ieguvēju.
- 8.4.Pēc devīžu atšifrējumu nosaukšanas Žūrijas komisija slēgtā sēdē pārbauda 3 (trīs) augstāk novērtēto vietu ieguvēju atbilstību kvalifikācijas prasībām un pieņem galīgo lēmumu par Konkursa rezultātiem, un konkrēti, nosaka, kuram Konkursa uzvarētājam ir tiesības piedalīties Sarunu procedūrā.
- 8.5.Ja Konkursā par uzvarētāju atzītais dalībnieks neatbilst kvalifikācijas prasībām, tas netiek virzīts dalībai Sarunu procedūrai. Žūrijas komisija šādā gadījumā par Konkursa uzvarētāju nosaka nākamo dalībnieku, kura mets ieguvis nākamo augstāko Žūrijas komisijas novērtējumu.
- 8.6.Pēc sēdes Atbildīgais sekretārs sagatavo Konkursa ziņojumu, kuram pievieno Žūrijas komisijas atzinumu, kuru publicē pasūtītāja profilā. Konkursa ziņojumā iekļauj šādu informāciju:
- 8.6.1. Konkursa identifikācijas numuru;
 - 8.6.2. Pasūtītāja nosaukumu, adresi un rekvizītus;
 - 8.6.3. Konkursa aprakstu un mērķi;
 - 8.6.4. Ziņas par dalībniekiem, kas piedalījās Konkursā;
 - 8.6.5. Žūrijas komisijas sastāvu un Žūrijas komisijas atzinumu;
 - 8.6.6. ziņas par uzvarētāju un Žūrijas komisijas lēmumu.
- 8.7.Žūrijas komisija noslēguma ziņojumu par Konkursu iesniedz Atbildīgajam sekretāram, kura to nodod Iepirkuma komisijai, kas nodrošinās Sarunu procedūru
- 8.8.Pasūtītājs patur tiesības pārtraukt Konkursu bez rezultāta, ja tam ir objektīvs pamatojums. Pasūtītājs pārtrauc Konkursu bez rezultāta, ja Konkursa uzvarētāju meti tiek atzīti par nerealizējamiem
- 8.9.Atbildīgais sekretārs 1 (vienas) darba dienas laikā sagatavo Konkursa ziņojumu, un iesniedz Iepirkuma komisijai. Iepirkuma komisija 3 (darba) dienu laikā informē Konkursa dalībniekus par pieņemto lēmumu un 5 (piecu) darba dienu laikā publicē noslēguma ziņojumu pircēja profilā.
- 8.10. Ar dalību Konkursā metu autors (-i) piekrīt to izziņošanai saskaņā ar Autortiesību likuma 14.panta pirmās daļas 2.punktu.

9. KĀRTĪBA, KĀDĀ PĒC KONKURSA REZULTĀTU PAZIŅOŠANAS SAŅEMAMI METI, KAS NAV IEGUVUŠI TIESĪBAS PIEDALĪTIES SARUNU PROCEDŪRĀ

- 9.1. Tiesības piedalīties sarunu procedūrā neguvušie Meti tiek glabāti ne ilgāk kā 30 (trīsdesmit) dienas pēc Konkursa pirmās kārtas rezultātu pasludināšanas publisko iepirkumu vadības sistēmā un tos var saņemt pie žūrijas komisijas Atbildīgā sekretāra, iepriekš vienojoties par Metu saņemšanas laiku.

10. AUTORTIESĪBU JAUTĀJUMI

- 10.1. Konkursa pirmo trīs vietu ieguvēji nodod Pasūtītājam īpašumtiesības uz Metu/ iem pilnā apmērā bez jebkādiem noteikumiem. Autortiesības tiek saglabātas saskaņā ar Latvijā spēkā esošajiem normatīviem aktiem.
- 10.2. Pasūtītājam ir tiesības izmantot Metus pēc vajadzības, veikt tajos grozījumus un papildinājumus, Metus publicēt saskaņā ar Autortiesību likuma 14.panta pirmās daļas 2.punktu.

2. KĀRTA

SARUNU PROCEDŪRA BŪVPROJEKTA IZSTRĀDEI

1. VISPĀRĪGA INFORMĀCIJA

- 1.1. Saskaņā ar Publisko iepirkumu likuma 8.panta septītās daļas 8.punkta nosacījumiem un atbilstoši Ministru kabineta 2017.gada 28.februāra noteikumu Nr.107 „Iepirkumu procedūru un metu konkursa norises kārtība” 178.–180.punktam, Pasūtītājs piemēros Sarunu procedūru, iepriekš npublicējot paziņojumu par iepirkuma līgumu ar 1 (vienu) no Konkursa uzvarētājiem.
- 1.2. Ja Pasūtītājam nav iespējams vienoties ar Konkursa uzvarētāju (pirmās vietas ieguvēju) par iepirkuma līguma slēgšanu, vai tam nav atbilstošas kvalifikācijas, vai uz attiecināmi Publisko iepirkumu likuma 42.panta pirmajā daļā noteiktie izslēgšanas nosacījumi, tiek organizēta sarunu procedūra, uz sarunu uzaicinot Konkursa otrās vietas ieguvēju.
- 1.3. Ja Pasūtītājam nav iespējams vienoties ar Konkursa otrās vietas ieguvēju par iepirkuma līguma slēgšanu, tiek veikta Sarunu procedūra, uz sarunu uzaicinot Konkursa trešās vietas ieguvēju. Ja nav iespējams vienoties par iepirkuma līguma slēgšanas nosacījumiem arī ar Konkursa trešās vietas ieguvēju, Pasūtītājs lemj par Sarunu procedūras pārtraukšanu un par jauna Konkursa rīkošanu vai izsludināšanu.
- 1.4. Prasības attiecībā uz dalībniekiem, kas piedalīsies sarunu procedūrā:
- 1.4.1. Atbilstība profesionālās darbības veikšanai:
Sarunu procedūra tiek rīkota saskaņā ar tās nolikumu, kurā iekļauti arī šā Konkursa nolikuma 4.sadaļā „Prasības dalībniekiem un iesniedzamie kvalifikācijas dokumenti” norādītie nosacījumi.
- 1.5. Dalībnieku izslēgšanas nosacījumi: uz dalībnieku (t.sk. visu personu grupas dalībnieku, kā arī norādīto apakšuzņēmēju, kuru sniedzamo pakalpojumu vērtība ir vismaz 10% (desmit procenti) no kopējās iepirkuma līguma vērtības vai lielāka, un personu, uz kuru iespējam dalībnieks balstās, lai apliecinātu, ka tā kvalifikācija atbilst nolikumā noteiktajām prasībām) nav attiecināmi Publisko iepirkumu likuma 42.panta pirmajā daļā noteiktie izslēgšanas nosacījumi, ievērojot izslēgšanas nosacījumu noilguma termiņus.
- 1.6. Komisija pirms lēmuma pieņemšanas par līguma slēgšanas tiesību piešķiršanu, attiecībā uz Konkursa dalībnieku, kuram būtu piešķiramas līguma slēgšanas tiesības, veic pārbaudi saskaņā ar Publisko iepirkumu likuma 42.panta pirmajā daļā noteikto, kā arī Starptautisko un Latvijas Republikas nacionālo sankciju likuma 11.¹ panta pirmajā daļā noteikto dalībnieku izslēgšanas gadījumu esamību. Pārbaudi par Publisko iepirkumu likuma 42.panta pirmajā daļā noteiktajiem izslēgšanas nosacījumiem veic arī attiecībā uz Publisko iepirkumu likuma 42.panta pirmās daļas 9., 10. un 11.punktā minētajām personām. Pārbaudi par Starptautisko un Latvijas Republikas nacionālo sankciju likuma 11.¹panta pirmajā daļā noteiktajiem izslēgšanas nosacījumiem veic Starptautisko un Latvijas Republikas nacionālo sankciju

- likuma 11.¹panta pirmajā daļā noteiktajā kārtībā attiecībā uz tajā norādītajiem subjektiem. Veicot pārbaudi saskaņā ar Starptautisko un Latvijas Republikas nacionālo sankciju likuma 11.¹panta pirmo daļu, Pasūtītājam ir tiesības pieprasīt Konkursa dalībniekam iesniegt aktuālu informāciju par subjektiem, par kuriem veicama pārbaude un apliecināt iepriekš iesniegta vai izdota dokumenta atbilstību pašreizējai situācijai.
- 1.7. Ja iepirkuma komisija konstatē, ka attiecībā uz Konkursa dalībnieku, kuram būtu piešķiramas iepirkuma līguma slēgšanas tiesības, vai Publisko iepirkuma likuma 42. panta pirmās daļas 9.punktā minētajām personām, attiecas kāds no Publisko iepirkumu likuma 42. panta pirmajā daļā, vai Starptautisko un Latvijas Republikas nacionālo sankciju likuma 11.¹ panta pirmajā daļā minētajiem izslēgšanas nosacījumiem, komisija pieņem lēmumu izslēgt Konkursa dalībnieku no turpmākās dalības Konkursā. Komisija, veicot pārbaudi saskaņā ar Publisko iepirkumu likuma 42. panta pirmajā daļā noteikto Konkursa dalībnieku izslēgšanas gadījumu esamību, ievēro Publisko iepirkuma likuma 42.panta trešo, ceturto daļu un 43.panta otrās līdz piektās daļas nosacījumus.
 - 1.8. Ja attiecībā uz Konkursa dalībnieka apakšuzņēmēju, kura sniedzamo pakalpojumu vērtība ir vismaz 10 % (desmit) procenti no kopējās līguma vērtības attiecas Publisko iepirkumu likuma 42. panta pirmās daļas 2.-7. vai 14.punktā norādītie izslēgšanas noteikumi vai Starptautisko un Latvijas Republikas nacionālo sankciju likuma 11.¹ panta pirmajā daļā norādītie izslēgšanas noteikumi, vai uz Personu attiecas Publisko iepirkumu likuma 42.panta pirmajā daļā norādītie izslēgšanas noteikumi vai Starptautisko un Latvijas Republikas nacionālo sankciju likuma 11.¹ panta pirmajā daļā norādītie izslēgšanas noteikumi, attiecīgais Konkursa dalībnieks ir izslēdzams no dalības līguma slēgšanas tiesību piešķiršanas iepirkumā, ja dalībnieka 10 (desmit) darba dienu laikā pēc Pasūtītāja pieprasījuma izsniegšanas vai nosūtīšanas dienas nav iesniedzis dokumentus par jaunu paziņojumā par līgumu vai iepirkuma dokumentos noteiktajām prasībām atbilstošu apakšuzņēmēju vai personu, uz kuras iespējām Konkursa dalībnieks balstās, lai apliecinātu, ka tā kvalifikācija atbilst paziņojumā par līgumu vai iepirkuma dokumentos noteiktajām prasībām.
 - 1.9. Ja Konkursa dalībnieks ir personālsabiedrība, atbilst Publisko iepirkumu likuma 42.panta pirmās daļas 1., 3., 4., 5, 6. vai 7.punktā minētajam izslēgšanas gadījumam, Konkursa dalībnieks norāda to piedāvājumā un, ja tiek atzīts par tādu, kuram būtu piešķiramas līguma slēgšanas tiesības, iesniedz skaidrojumu un pierādījumus par nodarītā kaitējuma atlīdzināšanu vai noslēgtu vienošanos par nodarītā kaitējuma atlīdzināšanu, sadarbošanos ar izmeklēšanas iestādēm un veiktajiem tehniskajiem, organizatoriskajiem vai personālvadības pasākumiem, lai pierādītu savu uzticamību un novērstu tādu pašu un līdzīgu gadījumu atkārtošanos nākotnē. Ja Konkursa dalībnieks neiesniedz skaidrojumu un pierādījumus, Pasūtītājs izslēdz dalībnieku no dalības iepirkumā kā atbilstošu Publisko iepirkumu likuma 42.panta pirmās daļas 1., 3., 4., 5., 6. vai 7.punktā minētajam izslēgšanas gadījumam.
 - 1.10.-Lai Konkursa dalībnieks, kurš kļuvis par Konkursa uzvarētāju, pierādītu savu atbilstību Pasūtītāja Konkursa nolikuma 6. punktā noteiktajām kvalifikācijas prasībām, tam jāiesniedz Konkursa nolikumā noteiktos dokumentus Sarunu procedūras piedāvājumā.

2. SARUNU PROCEDŪRAS NORISES KĀRTĪBA

- 2.1. Pasūtītājs tiesīgs pieņemt lēmumu par Konkursa procedūras izbeigšanu bez rezultāta, bez iepirkuma līguma noslēgšanas, ja tam ir objektīvs pamatojums, kā arī, ja Konkursa uzvarētāju meti tiks atzīti par nerealizējamiem. Paziņojums par pieņemto lēmumu tiks paziņots dalībniekiem normatīvajos aktos noteiktajā kārtībā un publicēts Elektronisko iepirkumu sistēmā, e-konkursu apakšsistēmā un Pasūtītāja tīmekļvietnē: www.jurmalasgaisma.lv.

- 2.2. Sarunu procedūras nolikumā noteiktajām atlasēs prasībām atbilstošais dalībnieks, kas saņēmis augstāko novērtējumu Konkursā un ar ko tiek noslēgts iepirkuma līgums nodod Pasūtītājam neatsaucamas, teritoriāli neierobežotas, trešajām personām nododamas (sublicencējamas) uzvarējošo metu neekskluzīvās izmantošanas tiesības (vienkāršo licenci) attiecībā uz visiem to izmantošanas veidiem. Vienkāršā licence Pasūtītājam tiek izsniegta uz laiku, kamēr attiecīgie autoru darbi ir aizsargājami atbilstoši Autortiesību likumam. Pasūtītājs nodrošina autora personisko tiesību ievērošanu atbilstoši spēkā esošajiem normatīvajiem aktiem. Ar dalību Konkursā metu autors (-i) piekrīt to izziņošanai saskaņā ar Autortiesību likuma 14.panta pirmās daļas 2.punktu.
- 2.3. Iepirkuma komisija pēc dalībnieku atlasēs 3 (trīs) darba dienu laikā nosūta uzaicinājumu uz Sarunu procedūru tam dalībniekam, kas ieguva pirmo vietu un atbilda visām izvirzītām kvalifikācijas prasībām.
- 2.4. Uzaicinājumam pievieno Pasūtītāja prasības iesniedzamo dokumentu sagatavošanai, atlasēs dokumentu un piedāvājuma noformējuma prasības iesniegšanai iepirkuma komisijai. Uzaicinājumā norāda iepirkuma dokumentu iesniegšanas vietu, termiņu, laiku un piedāvājumu iesniegšanas kārtību.
- 2.5. Uzaicinājumā norāda Sarunu procedūras vietu, termiņu un laiku (vismaz 5 (piecu) darba dienu laikā). Uzaicinājumam tiek pievienota finanšu piedāvājuma veidne un iepirkuma līguma projekts. Dalībnieks var iesniegt tikai 1 (vienu) piedāvājumu par visu iepirkuma apjomu.
- 2.6. Iepirkuma komisija organizē Sarunas ar kandidātu atsevišķi, kuru laikā kandidātu sniedz detalizētu informāciju par savu piedāvājumu. Sarunu laikā tiek apspriesti un precizēti iepirkuma līguma izpildes noteikumi.
- 2.7. Sarunās piedalās iepirkuma komisijas locekļi un Konkursa dalībnieka pārstāvji. Ja dalībnieku nepārstāv persona, kuras pārstāvības tiesības ierakstītas komercreģistrā, dalībnieka pārstāvis iesniedz apliecinātu pilnvaru.
- 2.8. Iepirkuma komisija pretendentu atlasī un piedāvājumu vērtēšanu veic slēgtās sēdēs. Ja iepirkuma komisijas darba gaitā tiek konstatēts, ka dalībnieks, iesniedzot piedāvājumu, ir sniedzis nepatiesu informāciju savas kvalifikācijas novērtēšanai, tas tiek izslēgts no turpmākās dalības Sarunās.

3. IEPIRKUMA LĪGUMS

- 3.1. Iepirkuma līguma projekts, tiks pievienots uzaicinājumam piedalīties Sarunu procedūrā.
- 3.2. Pēc Pasūtītāja pieprasījuma piegādātāju apvienība, attiecībā, uz kuru pieņemts lēmums slēgt iepirkuma līgumu, reģistrē personālsabiedrību komercreģistrā 10 (desmit) darba dienu laikā pēc Publisko iepirkumu likumā paredzētā nogaidīšanas termiņa beigām. Līgums ar piegādātāju apvienību tiek slēgts pēc Komersanta reģistrācijas apliecības (kopijas) iesniegšanas Pasūtītājam. Ja 10 (desmit) darba dienu laikā pēc nogaidīšanas termiņa beigām personālsabiedrība netiek reģistrēta un netiek sniegta pamatojoša informācija par kavējuma iemesliem, tas tiek uzskatīts par dalībnieka (piegādātāju apvienības) atteikumu slēgt iepirkuma līgumu.

4. PERSONAS DATU APSTRĀDE

- 4.1. Dalībnieka piedāvājumos iekļauto informāciju, kas saistīta ar konkrētām fiziskām personām (turpmāk – Personas dati), izmantos komunikācijas nodrošināšanai ar dalībnieku pārstāvjiem, iesniegto piedāvājumu atbilstības izvērtēšanai, kā arī citu normatīvajos aktos noteikto pienākumu, kas attiecas uz Publisko iepirkumu procesa nodrošināšanu, veikšanai. Personas dati tiks glabāti normatīvajos aktos noteikto laika periodu.
- 4.2. Personu datu (turpmāk apstrādes noteikumi nosaka kārtību kādā Pasūtītājs apstrādā fizisko personu datus (turpmāk – dati) saskaņā ar normatīvajiem aktiem, kas attiecas uz datu apstrādi un drošību, lai nodrošinātu iepirkuma ietvaros iegūto datu apstrādi.
- 4.3. Iegūto datu pārzinis ir Sabiedrība ar ierobežotu atbildību “Jūrmalas gaisma”, reģistrācijas Nr. 42803002568, juridiskā adrese: Jomas iela 28, Jūrmala, LV-2015, e – pasta adrese: gaisma@juralasgaisma.lv
- 4.4. Datu apstrādes nolūki:

- 4.4.1. iepirkuma nodrošināšanai un no tā izrietošo tiesību un pienākumu realizēšanai – tiek apstrādāti pretendenta iesniegtie dokumenti, kas satur personas datus;
- 4.4.2. iepirkuma līguma noslēgšanai un līguma saistību izpildei – tiek iegūti, apkopoti un apstrādāti dati, kas iegūti pirms iepirkuma līguma slēgšanas vai noslēgta iepirkuma līguma izpildē;
- 4.4.3. Pasūtītāja leģitīmās intereses – ievērojot Pasūtītāja interesi par kvalitatīva pakalpojuma saņemšanu, Pasūtītājs ir tiesīgs apstrādāt personas datus tādā apjomā, kādā tas ir objektīvi nepieciešams un pietiekams datu apstrādes nolūka īstenošanai;
- 4.4.4. juridisko pienākumu izpilde – Pasūtītājs ir tiesīgs apstrādāt personas datus, lai izpildītu normatīvo aktu prasības, kā arī sniegtu atbildes uz valsts vai pašvaldības tiesiski pamatotiem pieprasījumiem.
- 4.5. Pasūtītājs veic visus iespējamus pasākumus, lai apstrādātu iegūtos datus normatīvajos aktos noteiktajā kārtībā un apjomā, nodrošinot, ka datiem nevar piekļūt trešās personas, kurām nav attiecīgs tiesisks pamats personu datu apstrādei.
- 4.6. Iepirkuma procesa norises laikā iegūtiem personas datiem pēc nepieciešamības var piekļūt:
 - 4.6.1. Pasūtītāja darbinieki vai tieši pilnvarotas personas, kurām tas nepieciešams darba pienākumu izpildei (grāmatvedis, finansists, tehniskais direktors, jurists, u.c. darbinieki), vai, ja dati ir publiski, tad visi Pasūtītāja darbinieki;
 - 4.6.2. valsts vai pašvaldību iestādes normatīvajos aktos noteiktajā kārtībā un apjomā.
- 4.7. Pasūtītājs veic attiecīgus pasākumus, lai nodrošinātu datu apstrādi, aizsardzību un nodošanu datu apstrādātājiem saskaņā ar piemērojamiem tiesību aktiem. Pasūtītājs izvēlas datu apstrādātājus un, veicot datu nodošanu, izvērtē datu nodošanas nepieciešamību un nododamo datu apjomu. Datu nodošana apstrādātājiem tiek veikta, ievērojot datu konfidencialitātes un drošas apstrādes prasības.
- 4.8. Dati tiek apstrādāti Eiropas Savienībā un Eiropas Ekonomiskajā zonā, un tie netiek nodoti un apstrādāti valstīs, kas neietilpst Eiropas Savienībā un Eiropas Ekonomiskajā zonā.
- 4.9. Dati tiek glabāti tik ilgi, cik to glabāšana ir nepieciešama atbilstoši attiecīgiem datu apstrādes nolūkiem, kā arī saskaņā ar piemērojamo tiesību aktu prasībām. Datus, kas nepieciešami iepirkuma nodrošināšanai un no tā izrietošo tiesību un pienākumu realizēšanai, tiek glabāti 10 gadus. Atsevišķos gadījumos termiņš var būt garāks ievērojot normatīvajos aktos noteiktos prasījuma noilguma termiņus, savukārt dati, kas tiek iegūti Pasūtītāja leģitīmo interešu aizsardzībai tiek glabāti, nosakot termiņu atbilstoši Pasūtītāja tehniskajām un organizatoriskajām prasībām datu aizsardzības jomā, bet ne ilgāk kā līdz noteikto mērķu sasniegšanai.
- 4.10. Saskaņā ar Vispārīgās datu aizsardzības regulas noteikumiem datu subjektam ir tiesības piekļūt saviem datiem, kas ir Pasūtītāja rīcībā, pieprasīt to labošanu, dzēšanu, apstrādes ierobežošanu, iebilst pret datu apstrādi, kā arī tiesības uz datu pārnesamību normatīvo aktu noteiktajos gadījumos un kārtībā.
- 4.11. Jautājumu vai iebildumu gadījumā par Pasūtītāja veikto datu apstrādi, pretendents vai datu subjekts ir tiesīgs iesniegt Pasūtītājam rakstveida iesniegumu, vai, ja Pasūtītājs nespēj atrisināt radušos situāciju vai pārkāpj pretendenta vai datu subjekta tiesības uz datu aizsardzību, pretendents vai datu subjekts ir tiesīgs iesniegt sūdzību Datu valsts inspekcijai. Iesnieguma paraugu Datu valsts inspekcijai vai citu ar to saistītu informāciju iespējams atrast Datu valsts inspekcijas mājaslapā <http://www.dvi.gov.lv/lv/datuaizsardziba/privatpersonam/iesniegumu-paraugi/>.
- 4.12. Pasūtītāja privātuma politika pieejama SIA “Jūrmalas gaisma” mājaslapā, sadaļā Privātums; vietnē <http://www.jurmalasgaisma.lv/privatums>
- 4.13. Pasūtītājs datus neizmanto automatizēto lēmumu pieņemšanā.

Pielikumā:

1. Devīzes atšifrējums (veidlapa);
2. Tehniskās specifikācijas (projektēšanas uzdevums);
3. Robežplāns;
4. Situācijas plāns;
5. Stāva plāns;

Metu konkursa

**“Būvprojekta izstrāde un autorizraudzība administratīvās ēkas – darbnīcas Pļavu ielā 13/15,
Jūrmalā, atjaunošanai / pārbūvei ar mērķi paaugstināt ēkas energoefektivitāti”**

Devīzes atšifrējums/ pieteikums(VEIDLAPA)

Meta Devīze:	
---------------------	--

Iesniedzējs:

Dalībnieka nosaukums (<i>juridiskai personai</i>)	
Vārds Uzvārds (<i>fiziskai personai</i>)	
Reģistrācijas Nr. (<i>juridiskai personai</i>)	
Adrese	
Dalībnieka bankas rekvizīti	

Kontaktpersona:	
Tālr., e-pasts	
Vārds, Uzvārds	

Līguma paraksttiesīgā persona (vārds, uzvārds, amats, tālruņa numurs, e-pasta adrese, pilnvarojuma pamats)	
Par līguma izpildi atbildīgā persona (vārds, uzvārds, amats, tālruņa numurs, e-pasta adrese)	

Es, _____ (*juridiskās personas nosaukums, reģistrācijas numurs vai fiziskas personas vārds, uzvārds, (personu grupas gadījumā norāda visus grupas dalībniekus)*) apliecinu/-ām, ka esmu pilnībā iepazinies ar metu konkursa “Būvprojekta izstrāde un autorizraudzība administratīvās ēkas – darbnīcas Pļavu ielā 13/15, Jūrmalā, atjaunošanai / pārbūvei ar mērķi paaugstināt ēkas energoefektivitāti”, identifikācijas Nr. _____, noteikumiem un apliecinu, ka:

- iesniegtajā metā nav izmantoti trešo personu autortiesību objekti;
- metu konkursa “Būvprojekta izstrāde un autorizraudzība administratīvās ēkas – darbnīcas Pļavu ielā 13/15, Jūrmalā, atjaunošanai / pārbūvei ar mērķi paaugstināt ēkas energoefektivitāti” piedāvājuma ar devīzi _____

(*norādīt devīzi*)

autors ir _____;

(*dalībnieka nosaukums*)

- piekrītu metu konkursa nolikuma noteikumiem un garantēju to prasību izpildi. Metu konkursa noteikumi ir skaidri un saprotami;
- izstrādājot metu ir ņemtas vērā Latvijas Republikas normatīvo aktu un standartu prasības;

- akceptēju dalību meta izstrādē, publicēšanu tīmekļvietnē www.jurmalasgaisma.lv un citur pēc metu konkursa, un metu konkursa materiālu publicēšanu bez papildus saskaņošanas;
- meta autors/autori nodod Sabiedrībai ar ierobežotu atbildību “Jūrmalas gaisma” Latvijas Republikas Autortiesību likuma 15. panta pirmajā daļā minētās autora mantiskās tiesības (izņemot Autortiesību likuma 15. panta pirmās daļas 11. punkta tiesības).
- uz _____ (*juridiskās personas nosaukums, reģistrācijas numurs vai fiziskas personas vārds, uzvārds, (personu grupas gadījumā norāda visus grupas dalībniekus)*) nav attiecināmi 2017.gada 28.februāra Ministru kabineta noteikumos Nr. 109 „Noteikumi par profesionālās darbības pārkāpumiem” norādītie iemesli konkursa dalībnieka izslēgšanai no turpmākās sadarbības;
- līguma slēgšanas tiesību piešķiršanas gadījumā _____ (*juridiskās personas nosaukums, reģistrācijas numurs vai fiziskas personas vārds, uzvārds, (personu grupas gadījumā norāda visus grupas dalībniekus)*) nodrošinās profesionālās civiltiesiskās atbildības apdrošināšanu;
- visas sniegtās ziņas ir patiesas.
- Dalībnieks _____ mazais vai vidējais uzņēmums*

*Atbilstoši EK 2003. gada 6. maija Ieteikumam par mikro, mazo un vidējo uzņēmumu definīciju (OV L124, 20.5.2003.): Mazais uzņēmums ir uzņēmums, kurā nodarbinātas mazāk nekā 50 personas un kura gada apgrozījums un/vai gada bilance kopā nepārsniedz 10 miljonus euro; Vidējais uzņēmums ir uzņēmums, kas nav mazais uzņēmums, un kurā nodarbinātas mazāk nekā 250 personas un kura gada apgrozījums nepārsniedz 50 miljonus euro, un/vai, kura gada bilance kopā nepārsniedz 43 miljonus euro.

Pretendenta paraksttiesīgās personas/ Pretendenta pilnvarotās personas paraksts

Vārds, uzvārds _____ Amats _____ Datums _____

Ar šo apstiprinu, ka esmu izlasījis/usi un sapratis/usi Sabiedrības ar ierobežotu atbildību “Jūrmalas gaisma” Privātuma politiku, kas pieejama <http://www.jurmalasgaisma.lv/privatums>, un, ka manis sniegtie personas dati (vārds, uzvārds, kontaktinformācija) tiks apstrādāti ar mērķi līguma slēgšanas gadījumā koordinēt sadarbību starp Pasūtītāju un Pretendentu.

(paraksts)

(atšifrējums)

(datums)

„Būvprojekta izstrāde un autoruzraudzība administratīvās ēkas – darbnīcas Pļavu ielā 13/15, Jūrmalā, atjaunošanai / pārbūvei ar mērķi paaugstināt ēkas energoefektivitāti”

ID Nr. JG MK2022/01

Metu konkursa

“Būvprojekta izstrāde un autoruzraudzība administratīvās ēkas – darbnīcas Pļavu ielā 13/15, Jūrmalā, atjaunošanai / pārbūvei ar mērķi paaugstināt ēkas energoefektivitāti”

Identifikācijas Nr. JG MK2022/01

TEHNISKĀ SPECIFIKĀCIJA (projektēšanas uzdevums)

1. Pasūtītājs – SIA “Jūrmalas gaisma” reģ. Nr. 42803002568, Jomas iela 28, Jūrmala, LV-2015.

2. Objekts:

2.1. Adrese – Pļavu iela 13/15 (kadastra Nr. 1300 008 6404).

2.2. Informācija par būvi:

- Būves nosaukums – Administratīvā ēka – darbnīca.
- Kadastra apzīmējums – 13000086404001
- Būves grupa – II
- Būves galvenais izmantošanas veids – 1220 Biroju ēkas.
- Zemesgabala un būves īpašnieks – SIA “Jūrmalas gaisma”
- Eksploatācijas uzsākšanas gads – 1969.gads
- Esošās būves konstruktīvā elementa apraksts:
 - Būves pamati – Dzelzsbetons/betons
 - Būves ārsienas – ķieģeļu mūris
 - Būves pārsegumi – dzelzsbetons/betons
 - Būves jumts – gumijotie lokšņu materiāli/ruberoīds
- Būves kopējā platība 461.1 m².

2.3. Būvniecības veids – pārbūve ar mērķi paaugstināt ēkas energoefektivitāti

2.4. Projektēšanas mērķis – Nodrošināt administratīvās ēkas atbilstību Būvniecības likumā būvēm izvirzāmām būtiskām prasībām: mehānisku stiprību un stabilitāti, lietošanas drošību un vides pieejamību, energoefektivitāti

2.5. Būvprojektēšanas stadija – arhitektūras projekta priekšlikums – mets.

3. Objekta apraksts un projektēšanas nosacījumi:

3.1. Pilsēt būvnieciskā situācija:

Zemes vienība Pļavu ielā 13/15, Jūrmalā, zemes vienības platība 4442 m², kadastra apzīmējums 1300 008 6404, (turpmāk – zemes vienība), saskaņā ar Jūrmalas pilsētas Teritorijas plānojumu, kurš apstiprināts ar Jūrmalas pilsētas domes 2012.gada 11.oktobra saistošajiem noteikumiem Nr.42 “Par Jūrmalas pilsētas teritorijas plānojuma grafiskās daļas, teritorijas izmantošanas un apbūves noteikumu apstiprināšanu”, kurā veikti grozījumi ar Jūrmalas pilsētas domes 2016.gada 24.marta saistošajiem noteikumiem Nr.8 „Par Jūrmalas pilsētas teritorijas plānojuma grozījumu grafiskās daļas, teritorijas izmantošanas un apbūves noteikumu apstiprināšanu” teritorijas izmantošanas un apbūves noteikumiem (turpmāk – Apbūves noteikumi) atrodas Rūpnieciskās apbūves teritorija (R2).

➤ Teritorijas galvenie izmantošanas veidi:

- Transporta apkalpojošā infrastruktūra (14003): Apbūve, ko veido transportlīdzekļu novietne;
- Viegglās rūpniecības uzņēmumu apbūve (1300);

- Inženiertehniskā infrastruktūra (14001);
- Noliktavu apbūve (14004).

➤ **Teritorijas papildizmantošanas veidi:**

- **Biroju ēku apbūve (12001):** Apbūve, ko veido darījumu objekti, pārvaldes objekti.
- **Tirdzniecības un/vai pakalpojumu objektu apbūve (12002):** Apbūve, ko veido tirdzniecības objekti, pakalpojumu objekti, tehniska rakstura pakalpojumu objekti.
- **Aizsardzības un drošības iestāžu apbūve (12006):** Apbūve, ko veido valsts un pašvaldības policijas ēkas, ugunsdzēsības un glābšanas dienestu ēkas, glābšanas stacijas.

➤ **Atļautie apbūves parametri:**

- Zemes vienības maksimālais apbūves blīvums – 50 %;
- Maksimālais ēkas augstums – 15 m (3,5st.);
- Zemes vienības maksimālā apbūves intensitāte – 180 %;
- Zemes vienības minimālā brīvā zaļā teritorija – 20 %.

➤ **Apgrūtinājumi:**

- zemes vienība atrodas Baltijas jūras un Rīgas jūras līča ierobežotas saimnieciskās darbības joslas teritorijā;
- zemes vienības daļa atrodas ķīmiskās aizsargjoslas teritorijā ap ūdens ņemšanas vietu;
- ievērot Pļavu ielas sarkanās līnijas;
- zemes vienības daļa atrodas plūdu riska teritorijā.

➤ **Sarkanā līnija - līnija, kas norobežo ceļa, ielas vai piebrauktuves (arī inženierkomunikāciju koridoru) izbūvei nepieciešamo teritoriju, kurā nekustamā īpašuma lietošanas tiesības aprobežotas saskaņā ar normatīvajiem aktiem, no apbūvējamās vai citādā veidā izmantojamās teritorijas un ko normatīvajos aktos noteiktajā kārtībā nosaka vietējā pašvaldība.**

➤ **Plūdu riska teritorija noteikta atbilstoši pētījumā „Applūduma riska izpēte un prognozēšana Jūrmalas pilsētas teritorijā pie virszemes ūdensobjekta „Lielupe” un rekomendāciju izstrāde plūdu riska samazināšanai un teritorijas aizsardzībai” noteiktajai applūstošajai teritorijai ar 1% varbūtību tuvās nākotnes scenārijā (SIA „Procesu izpētes un analīzes centrs”, 2012.g.).**

➤ **Visā Jūrmala pilsētas teritorijā Lielupes piekrastē atļauts izbūvēt inženieraizsardzības un hidrotehniskās būves apbūves, kura atrodas plūdu riska teritorijā, aizsardzībai pret plūdiem vai paliem, ievērojot Aizsargjoslu likumā noteiktās prasības.**

3.2. Prasības ēkas projektēšanā un būvniecībā izmantojamiem materiāliem un telpu projektēšanai

3.2.1. Prasības ēkas projektēšanā un būvniecībā izmantojamiem materiāliem

3.2.1.1. Ēkas projektēšanā izmantot videi draudzīgus un energoefektīvus materiālus, būvizstrādājumiem jābūt CE marķētiem, nodrošinot normatīvos noteiktos energoefektivitātes rādītājus;

3.2.1.2. Paredzēt Saules paneļu uzstādīšanas risinājumus;

3.2.1.3. Ēku paredzēt pieslēgt centralizētajām inženierkomunikācijā (ūdensapgāde un saimnieciskā kanalizācija).

3.2.1.4. Paredzēt integrētu apkures, ventilācijas un dzesēšanas koncepciju, pielietojot gan pasīvas, gan aktīvas stratēģijas un komponentus. Dot priekšlikumus alternatīvās enerģijas izmantošanai.

3.2.2. Prasības ēkas telpu* projektēšanai

Ēkas projektēšanā paredzēt vienstāvu ēkas pārbūvi par divu stāvu ēku.

Papildus ēkā esošajām telpām paredzēt:

- kabinets valdei;
- 7 kabineti ar divām darba vietām;
- 3 kabineti ar trim darba vietām.
- 1 konferenču telpu.
- koplietošanas telpas (WC, virtuve),
- arhīvs dokumentu uzglabāšanai

telpu programma projektēšanas laikā, saskaņojot ar Pasūtītāju, var tikt precizēta

3.3. Citi nosacījumi

3.3.1. Ēkai, pēc objekta nodošanas ekspluatācijā ir jābūt ērti un efektīvi apsaimniekojamai.

4. Prasības meta sastāvam un noformējumam

4.1. Meta grafiskā daļa:

- 4.1.1. Ģenerālplāna skice M 1:500 ar ēkas novietnes un teritorijas attīstības koncepcijas risinājuma ideju uz vienkāršotās topogrāfijas plāna;
- 4.1.2. Raksturīgo stāvu plāni M 1:200 (Ēkas stāvu plāni ar telpu grupu nosaukumiem un to platībām, norādot izmērus starp asīm (funkcionālā plānojumā jāiekļauj visas telpas, kas paredzētas telpu programmā),
- 4.1.3. Raksturīgo griezumī M 1:200 (Ēkas raksturīgie griezumī ar augstumu atzīmēm, sienu, pārsegumu un jumtu konstrukciju materiālu sastāva atšifrējumiem - vismaz divi griezumī).
- 4.1.4. Fasādes M 1:100, aprakstot apdares ideju un izmantotos materiālus (Vismaz četru fasāžu zīmējumi, norādot augstuma atzīmes un izmērus starp asīm, apdares materiālu atšifrējums).
- 4.1.5. Objekta vizualizācijas, attēlojot objekta iekļaušanos vidē

4.2. Skaidrojošais apraksts:

- 4.2.1. Piedāvātās telpiskās un arhitektoniskās koncepcijas apraksts un pamatojums;
- 4.2.2. Priekšlikuma telpu plānojuma funkcionalitātes apraksts;
- 4.2.3. Informācija par priekšlikumā paredzētajiem apkures, ventilācijas un gaisa dzesēšanas, kā arī siltumtehnikas (siltumavota) risinājumiem;
- 4.2.4. Tehniskā informācija par priekšlikumā izmantojamiem ēkas būvniecības materiāliem.
- 4.2.5. Ēkas pēc nodošanas ekspluatācijā apsaimniekošanas un plānoto inženiertehnisko resursu patēriņa apraksts.

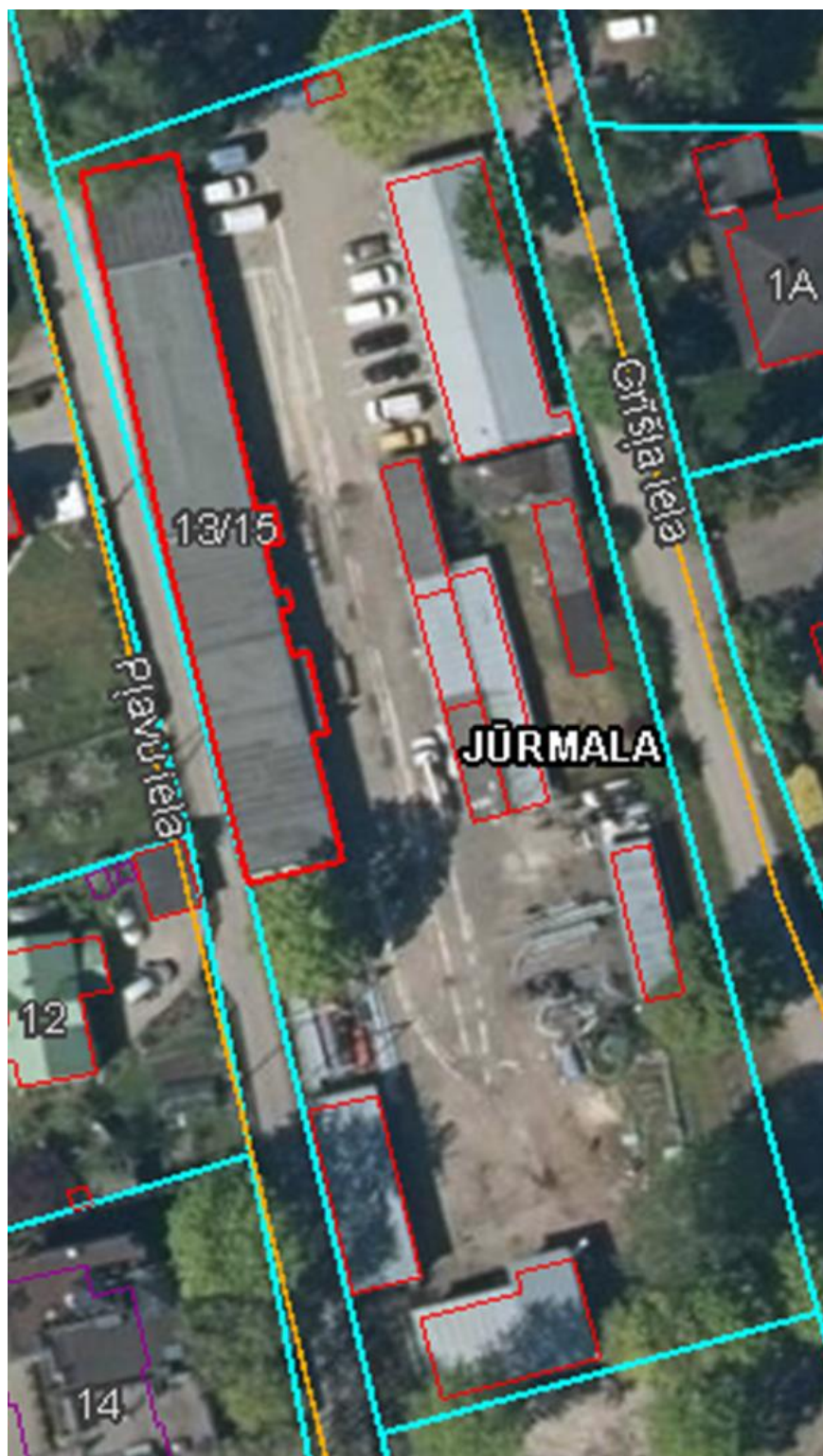
4.3. Plānotās izmaksas un būvprojekta izstrādes termiņš:

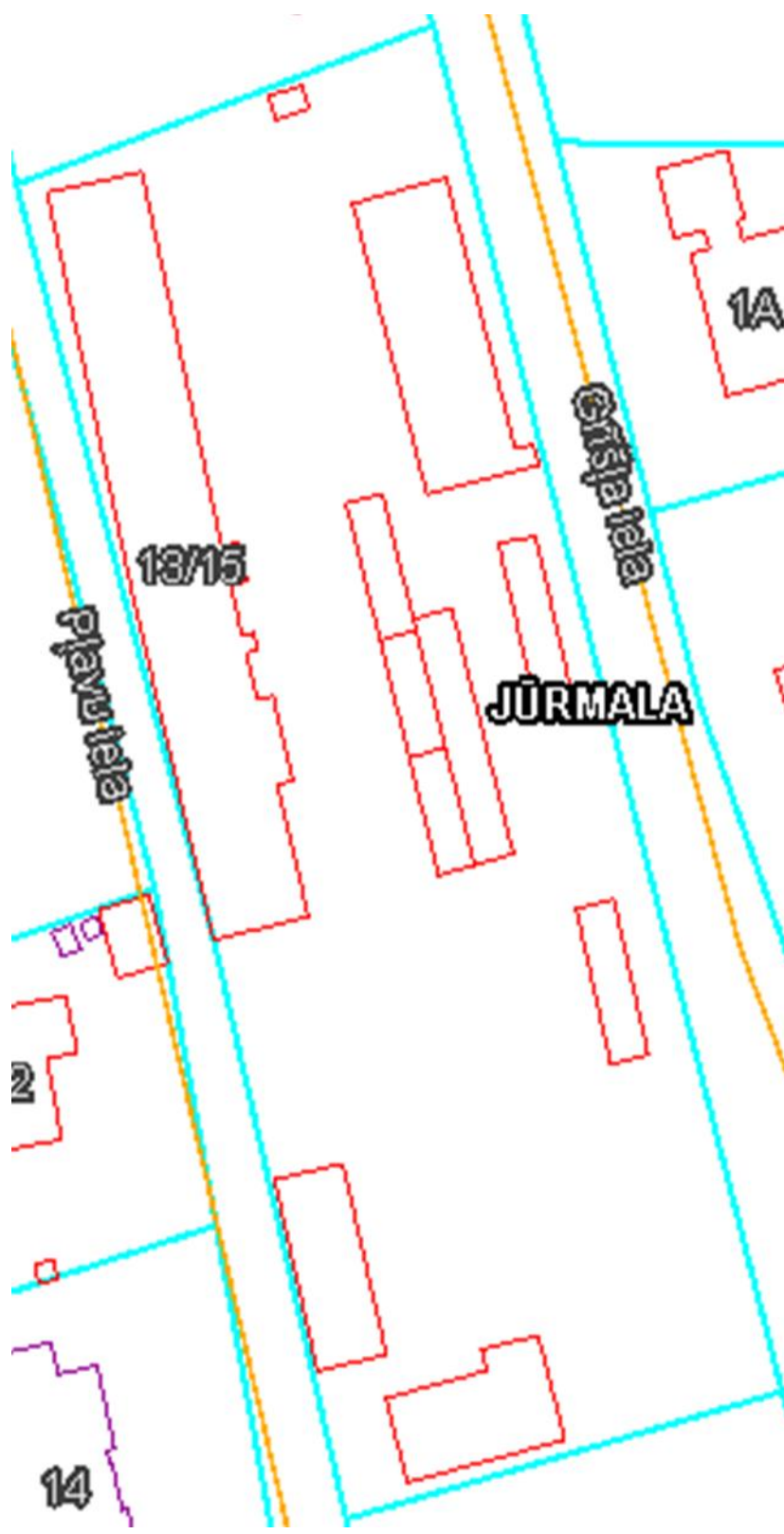
- 4.3.1. Būvprojekta (būvprojekts minimālā sastāvā un būvprojekts) izstrādes plānotās izmaksas;
- 4.3.2. Autoruzraudzības izmaksas projekta realizācijas laikā;
- 4.3.3. Aptuvenās būvniecības izmaksas;
- 4.3.4. Piedāvātais būvprojekta izstrādes termiņš, kam pievienotas izstrādes kalendārais grafiks.
- 4.3.5. būvprojekts jāizstrādā – ar būvvaldes atzīmi būvatļaujā par projektēšanas nosacījumu izpildi, un jāiesniedz pasūtītājam 12 (divpadsmit) mēnešu laikā no projektēšanas līguma spēkā stāšanās dienas.
- 4.3.6. Projektēšanas uzdevumā **noteiktās prasības Pasūtītājs var precizēt vai papildināt**, veicot sarunu procedūru.

Metu konkursa

“Būvprojekta izstrāde un autoruzraudzība administratīvās ēkas – darbnīcas Pļavu ielā 13/15,
Jūrmalā, atjaunošanai / pārbūvei ar mērķi paaugstināt ēkas energoefektivitāti”

Situācijas plāni





13/15

1A

JŪRMALA

2

14

ērtāja iela

ērtāja iela

L1a

Stāva plāns

